



Põhja-Pärnumaa VALLAVOLIKOGU

EELNÕU

Mädara luite kohaliku omavalitsuse tasandi maastikukaitseala kaitse-eeskiri

Põhja-Pärnumaa Vallavolikogu __. _____ 20__ . a määrus nr

Määrus kehtestatakse looduskaitseseaduse § 10 lõike 7 punki 2, lõike 8, § 11 lõike 1 ja § 12 alusel.

1. peatükk

ÜLDSÄTTED

§ 1. Mädara luite maastikukaitseala kaitse-eesmärk

(1) Mädara luite maastikukaitseala (edaspidi *kaitseala*) eesmärk on kaitsta:

1) Mädara luidet ja selle maastikuilmet ning looduslikult, esteetiliselt ja puhkemajanduslikult väärtuslikke metsakooslusi.

(2) Kaitseala maa-ala kuulub vastavalt kaitsekorra eripärale ja majandustegevuse piiramise astmele Mädara piiranguvööndisse.

(3) Kaitsealal tuleb arvestada looduskaitseseaduses sätestatud piiranguid käesolevas määruses sätestatud erisustega.

§ 2. Kaitseala asukoht

(1) Kaitseala asub Põhja-Pärnumaa vallas Mädara külas.

(2) Kaitseala välis- ja vööndi piir on esitatud kaardil määruse lisas¹.

§ 3. Kaitseala valitseja

Kaitseala valitseja on Põhja-Pärnumaa vallavalitsus.

§ 4. Kaitse alla võtmise ja piirangute põhjendused

Määruse seletuskirjas² on esitatud põhjendused:

- 1) kaitse alla võtmise eesmärkide vastavuse kohta kaitse alla võtmise eeldustele;
- 2) loodusobjekti kaitse alla võtmise otstarbekuse kohta;
- 3) kaitstava loodusobjekti tüübi valiku kohta;
- 4) kaitstava loodusobjekti välis- ja vööndite piiride kulgemise kohta;
- 5) kaitsekorra kohta.

2. peatükk

KAITSEALA KAITSEKORD

§ 5. Lubatud tegevus

(1) Kaitsealal on lubatud:

- 1) majandustegevus, arvestades käesoleva määrusega sätestatud erisusi;
- 2) inimeste viibimine ning marjade, seente ja muude metsa kõrvalsaaduste korjamine;
- 3) kuni 50 osalejaga rahvaürituse korraldamine selleks ettevalmistamata ja kaitseala valitseja poolt tähistamata kohas;
- 4) jalgrattaga sõitmine teedel ja radadel;
- 5) sõiduki ja maastikusõidukiga sõitmine väljaspool teid järelevalve- ja päästetöödel, kaitseala valitsemise ja kaitse korraldamisega seotud tegevusel, kaitseala valitseja nõusolekul teostataval teadustegevusel, kaitse-eeskirjaga lubatud tegevusel ning liinirajatiste hooldamiseks vajalikel töödel.

(2) Kaitsealal on lubatud raie, arvestades järgmisi erisusi:

- 1) metsa vääriselupaiku ei majandata, samuti ei majandata metsi, mis on kantud projekteeritavale metsaelupaikade kaitseala kihile Eesti looduse infosüsteemis;
- 2) kõigil metsa majandamistöödel sh valgustusraiel peetakse kinni linnurahu kuupäevadest;
- 3) raietel ja väljaveol ei tohi tekkida rööpaid ega muid ulatuslikke pinnasekahjustusi;
- 4) raietel säilitatakse kõik põlengujälgedega elusad ja surnud puud; habesamblikega ohtralt kaetud elusad ja kuivanud kuused; kõik elusad puud, tüükad ja lamapuud, mille tüve diameeter rinnakõrguselt on üle 40cm; samuti erilise kujuga puud või eelmise metsapõlvkonna jäänukpuud; õõnsustega puud; säilitada tuleb looduslikult esinev puittaimeliikide mitmekesisus;
- 5) pohla kasvukohatüüpi kuuluvates metsades on valikraie lubatud, kui mets on 130 aastane või vanem, peened raiejäätmel tuleb koristada ning lubatud on kohapealne põletamine;
- 6) teistes metsakasvukohatüüpides on valikraie lubatud seadusjärgsest küpsusvanusest 20 või rohkem aastat vanemates puistutes.

(3) Kaitseala valitseja nõusolekul on lubatud:

- 1) rohkem kui 50 osalejaga rahvaürituse korraldamine selleks ettevalmistamata ja kaitseala valitseja poolt tähistamata kohas;
- 2) kaitseala tutvustamiseks ja loodussõbralikuks rekreatsiooniks vajalike rajatiste püstitamine.

§ 6. Keelatud tegevus

Kaitsealal on keelatud:

- 1) maavara kaevandamine;
- 2) uuendusraie;
- 3) puhtpuistute kujundamine ja energiapuistute rajamine;
- 4) biotsiidi, taimekaitsevahendi ja väetise kasutamine;
- 5) uue maaparandussüsteemi rajamine;
- 6) telkimine ja lõkke tegemine ettevalmistamata ja kaitseala valitseja poolt tähistamata kohas;
- 7) puidu kokku- ja väljavedu külmumata pinnaselt, kusjuures kaitseala valitseja võib lubada puidu kokku- ja väljavedu, kui pinnas seda võimaldab.

(2) Kaitseala valitseja nõusolekuta on kaitsealal keelatud:

- 1) muuta katastriüksuse kõlvikute piire ja sihtotstarvet;
- 2) koostada maakorralduskava ja teha maakorraldustoiminguid;
- 3) kehtestada detail- ja üldplaneeringut;
- 4) lubada ehitada ehitusteatise kohustusega või ehitusloakohustuslikku ehitist;

- 5) anda projekteerimistingimusi;
- 6) anda ehitusluba;
- 7) rajada uut veekogu, mille pindala on suurem kui viis ruutmeetrit, kui selleks ei ole vaja anda veeluba, ehitusluba ega esitada ehitusteatist.

§ 7. Tegevuse kooskõlastamine

(1) Kaitseala valitseja ei kooskõlasta tegevust, mis vajab kaitse-eeskirja kohaselt kaitseala valitseja nõusolekut, kui see võib kahjustada kaitseala kaitse-eesmärgi saavutamist või kaitseala seisundit.

(2) Kui tegevust ei ole kaitseala valitsejaga kooskõlastatud või tegevuses ei ole arvestatud kaitseala valitseja kirjalikult seatud tingimusi, mille täitmisel tegevus ei kahjusta kaitseala kaitse-eesmärgi saavutamist või kaitseala seisundit, ei teki isikul, kelle huvides nimetatud tegevus on, vastavalt haldusmenetluse seadusele õiguspärast ootust sellise tegevuse õiguspärasuse osas.

§ 8 Määruse jõustumine

Määrus jõustub kümnendal päeval pärast Riigi Teatajas avaldamist.

§ 9 Menetluse läbiviimine

Määruse menetlus viidi läbi Põhja-Pärnumaa vallavalitsuse ... otsusega nr ... algatatud haldusmenetluses, mille ülevaade koos ärakuulamise tulemustega on esitatud käesoleva määruse seletuskirjas.

§ 9 Vaidlustamine

Määrust on võimalik vaidlustada, esitades kaebuse halduskohtusse halduskohtumenetluse seadustikus sätestatud korras, osas, millest tulenevad kinnisasja omanikule või valdajale õigused ja kohustused, mis puudutavad kinnisasja kasutamist või käsutamist.

¹ Kaitseala välis- ja vööndite piirid on kantud määruse lisas esitatud kaardile, mille koostamisel on kasutatud Eesti põhikaarti (möötkava 1 : 10 000) ja maakatastri andmeid. Kaardiga saab tutvuda Põhja-Pärnumaa vallavalitsuses, keskkonnaregistris (register.keskkonnainfo.ee) ja maainfosüsteemis (www.maaamet.ee).

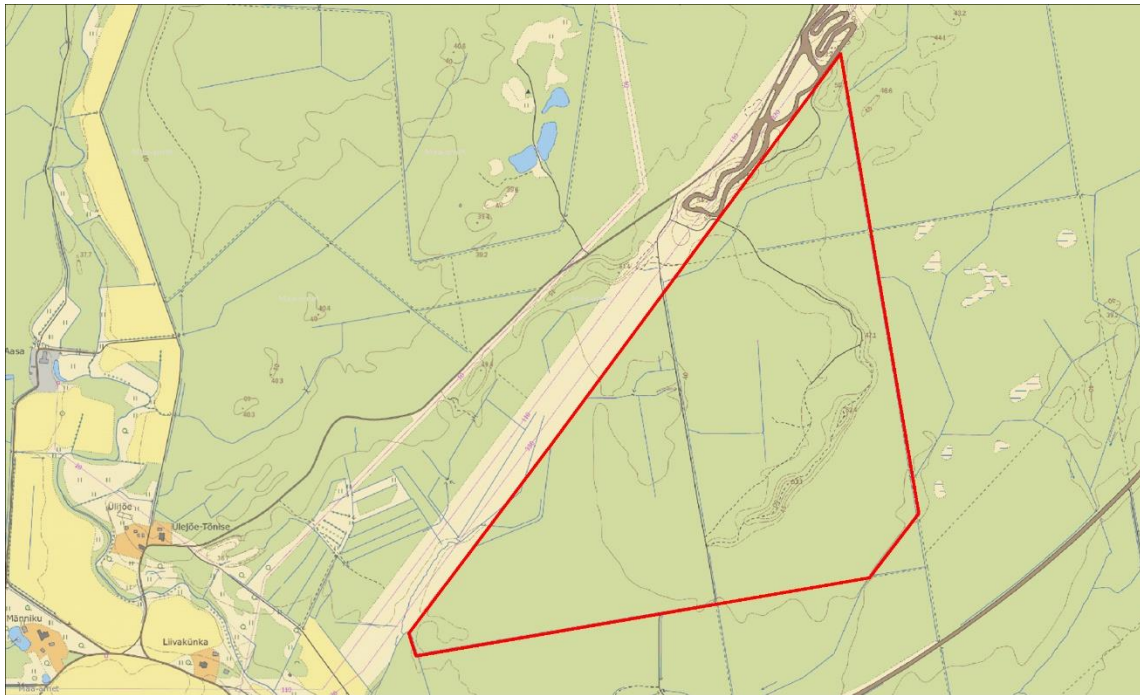
² Seletuskirjaga saab tutvuda Põhja-Pärnumaa vallavalitsuse veebilehel www.pparnumaa.ee.

Lisa 1 – Mädara luite maastikulise kaitseala välispiir

.....

Põhja-Pärnumaa valla volikogu esimees

Lisa 1: Mädra luite maastikulise kaitseala kaart (1:10 000)



Planeeritava kaitseala pindala on ha.

Piirikirjeldus: Vändra metskonna kvartalite 252, 256 ja 257 kaitsealal asuvate osade põhjapiiriks on Paide-Sopi kõrgepingeliinist (Elektriõhuliin 220-330kV) lõunas asuv metsapiir, kaitseala ida ja põhjaosas kulgeb piir mööda kvartalsihte ning kvartali 257 kagunurgas on kaitseala piiriks Kellissaare maaparandussüsteemi kraav (ETAK ID 8286928).